



**ГОСУДАРСТВЕННОЕ УЧРЕЖДЕНИЕ -
ХАБАРОВСКОЕ РЕГИОНАЛЬНОЕ ОТДЕЛЕНИЕ
ФОНДА СОЦИАЛЬНОГО СТРАХОВАНИЯ РФ**

ПИЛОТНЫЙ ПРОЕКТ

**Уважаемые страхователи!
С 1 июля 2012 года
Хабаровский край участвует
в реализации пилотного проекта
по прямым выплатам пособий.
В этой брошюре мы ознакомим
вас с основными положениями
пилотного проекта.**





Нормативные документы, регламентирующие деятельность в условиях пилотного проекта по прямым выплатам пособий

1. Постановление Правительства РФ от 21.04.2011 N 294

"Об особенностях финансового обеспечения, назначения и выплаты в 2012 - 2015 годах территориальными органами Фонда социального страхования Российской Федерации застрахованным лицам страхового обеспечения по обязательному социальному страхованию на случай временной нетрудоспособности и в связи с материнством и по обязательному социальному страхованию от несчастных случаев на производстве и профессиональных заболеваний, осуществления иных выплат и возмещения расходов страхователя на предупредительные меры по сокращению производственного травматизма и профессиональных заболеваний работников, а также об особенностях уплаты страховых взносов по обязательному социальному страхованию на случай временной нетрудоспособности и в связи с материнством и по обязательному социальному страхованию от несчастных случаев на производстве и профессиональных заболеваний"

2. Приказ ФСС РФ от 17.09.2012 N 335

"Об утверждении форм документов, применяемых для выплаты в 2012 и 2013 годах страхового обеспечения и иных выплат в субъектах Российской Федерации, участвующих в реализации пилотного проекта, предусматривающего назначение и выплату застрахованным лицам страхового обеспечения по обязательному социальному страхованию на случай временной нетрудоспособности и в связи с материнством и по обязательному социальному страхованию от несчастных случаев на производстве и профессиональных заболеваний, иных выплат и расходов территориальными органами Фонда социального страхования Российской Федерации"

3. Приказ ФСС РФ от 15.06.2012 N 223

"Об утверждении форм реестров сведений, необходимых для назначения и выплаты соответствующего вида пособия, и порядков их заполнения".

4. **Федеральный закон от 29.12.2006 N 255-ФЗ** "Об обязательном социальном страховании на случай временной нетрудоспособности и в связи с материнством";

5. **Федеральный закон от 19.05.1995 N 81-ФЗ** "О государственных пособиях гражданам, имеющим детей";

6. **Постановление Правительства РФ от 15.06.2007 N 375** "Об утверждении Положения об особенностях порядка исчисления пособий по временной нетрудоспособности, по беременности и родам, ежемесячного пособия по уходу за ребенком гражданам, подлежащим обязательному социальному страхованию на случай временной нетрудоспособности и в связи с материнством"

7. **Приказ Минздравсоцразвития России от 23.12.2009 N 1012н** "Об утверждении Порядка и условий назначения и выплаты государственных пособий гражданам, имеющим детей"

8. **Приказ Минтруда России от 30.04.2013 N 182н** "Об утверждении формы и порядка выдачи справки о сумме заработной платы, иных выплат и вознаграждений за два календарных года, предшествующих году прекращения работы (службы, иной деятельности) или году обращения за справкой о сумме заработной платы, иных выплат и вознаграждений, и текущий календарный год, на которую были начислены страховые взносы, и о количестве календарных дней, приходящихся в указанном периоде на периоды временной нетрудоспособности, отпуска по беременности и родам, отпуска по уходу за ребенком, период освобождения работника от работы с полным или частичным сохранением заработной платы в соответствии с законодательством Российской Федерации, если на сохраняемую заработную плату за этот период страховые взносы в Фонд социального страхования Российской Федерации не начислялись"

9. **Приказ Минздравсоцразвития РФ от 31.01.2007 N 74** "Об утверждении Перечня уважительных причин пропуска срока обращения за пособием по временной нетрудоспособности, по беременности и родам, ежемесячным пособием по уходу за ребенком"

10. **Приказ Минздравсоцразвития РФ от 06.02.2007 N 91** "Об утверждении Правил подсчета и подтверждения страхового стажа для определения размеров пособий по временной нетрудоспособности, по беременности и родам"

Выплата пособий

Филиалы Хабаровского регионального отделения Фонда социального страхования Российской Федерации с 01 июля 2012 года назначают и **выплачивают напрямую работающим гражданам на лицевой счет в банке или по почте пособия по обязательному социальному страхованию на случай временной нетрудоспособности и в связи с материнством и иные выплаты:**

- пособие по временной нетрудоспособности (в том числе в связи с несчастным случаем на производстве и профзаболеванием);
- пособие по беременности и родам;
- единовременное пособие женщинам, вставшим на учет в медицинских учреждениях в ранние сроки беременности;
- единовременное пособие при рождении ребенка;
- ежемесячное пособие по уходу за ребенком до полутора лет;
- оплата отпуска застрахованного лица (сверх ежегодного оплачиваемого отпуска, установленного законодательством Российской Федерации) на весь период лечения и проезда к месту лечения и обратно.

Производится возмещение страхователю произведённых расходов :

- по оплате 4-х дополнительных выходных дней для ухода за детьми-инвалидами;
- социальное пособие на погребение;
- на предупредительные меры по сокращению производственного травматизма и профессиональных заболеваний работников.

Работодатели предоставляют необходимые документы для назначения пособий и сведения в электронном виде в филиалы Хабаровского отделения по месту регистрации в качестве страхователей.

В случае прекращения деятельности страхователем на день обращения застрахованного лица за пособием по временной нетрудоспособности, беременности и родам, уходу за ребенком до 1,5 лет либо в случае отсутствия возможности установления местонахождения страхователя застрахованное лицо может самостоятельно подать комплект документов для назначения и выплаты филиалом Хабаровского отделения в рамках оказания государственной услуги.

Филиал № 5: 682645, г. Амурск, проспект Октябрьский, 18 (страхователи г. Амурска, Амурского, Верхнебуреинского, им. Полины Осипенко районов);

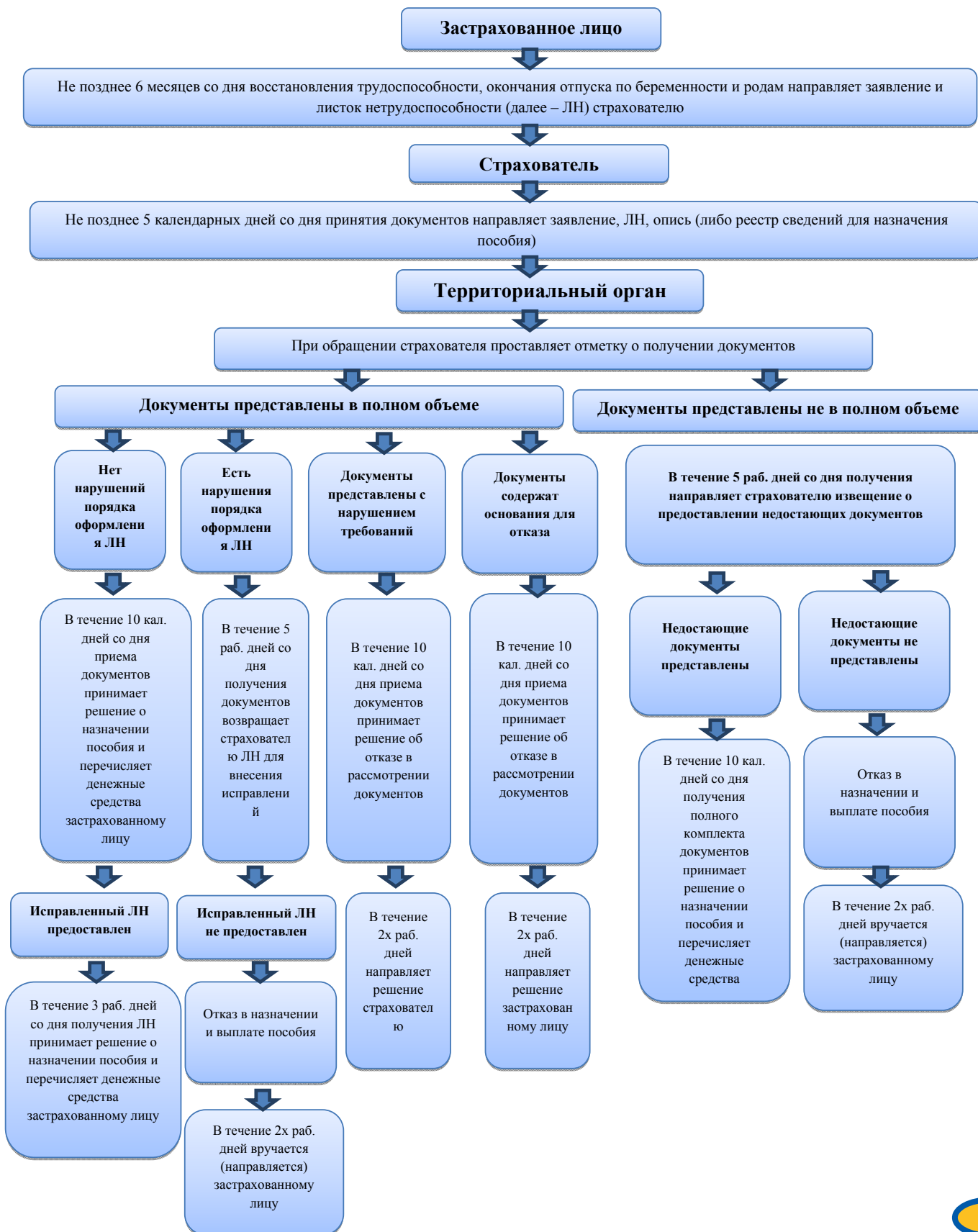
Филиал № 7: 680013, г. Хабаровск, улица Ленинградская, 28 (страхователи г. Хабаровска, Хабаровского, им. Лазо, Вяземского, Бикинского, Нанайского районов);

Филиал № 8: 682800, г. Советская Гавань, улица Ленина, 7 (страхователи г. Советская Гавань, Советско-Гаванского, Ванинского районов);

Филиал № 9: 682462, г. Николаевск-на-Амуре, Заводской переулок, 4 (страхователи г. Николаевска-на-Амуре, Николаевского, Тугуро-Чумиканского, Аяно-Майского, Охотского, Ульчского районов);

Филиал № 11: – 681013, г. Комсомольск-на-Амуре, проспект Мира, 52 (страхователи г. Комсомольска-на-Амуре, Комсомольского, Солнечного районов).

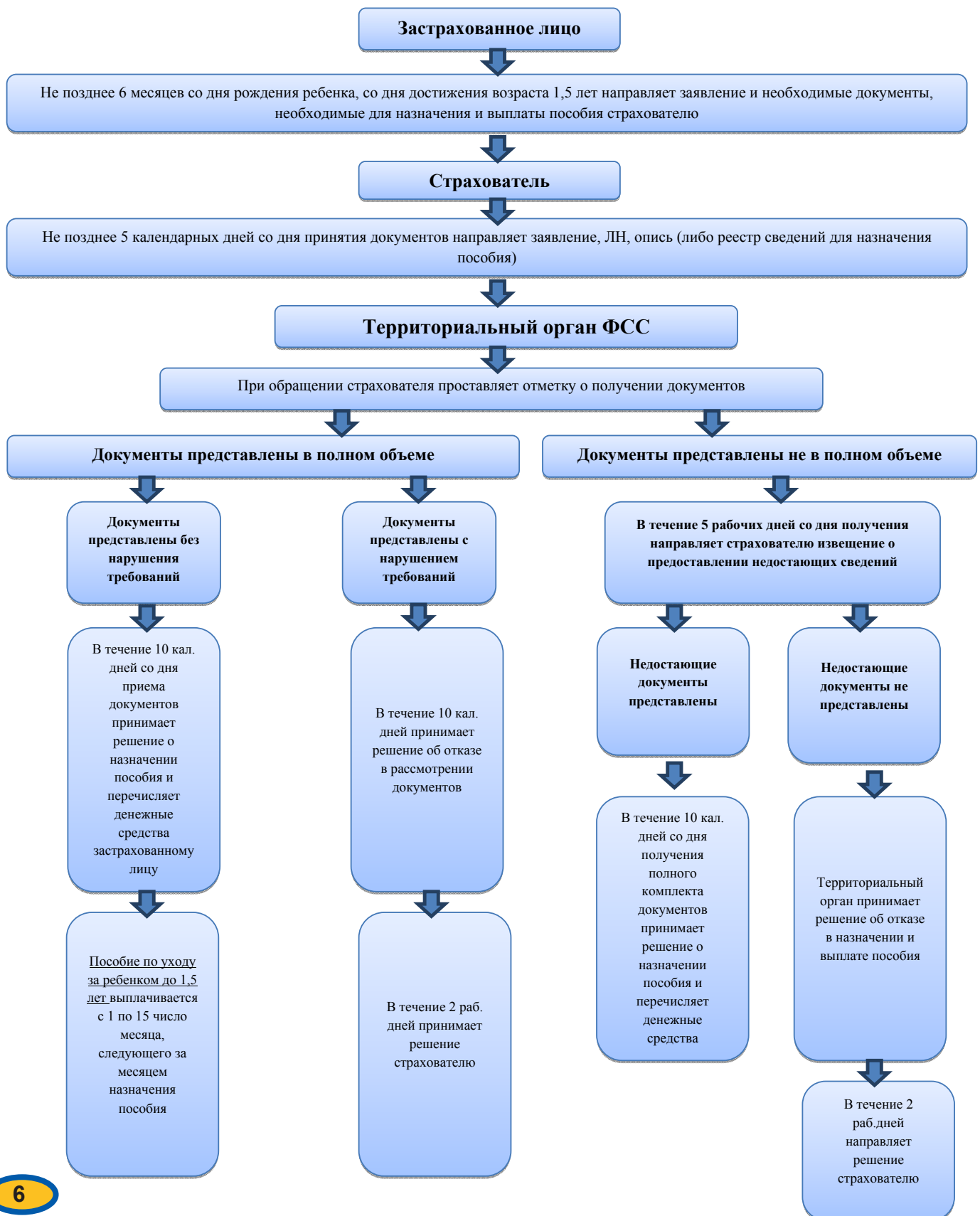
ПОРЯДОК НАЗНАЧЕНИЯ И ВЫПЛАТЫ ПОСОБИЯ ПО ВРЕМЕННОЙ НЕТРУДОСПОСОБНОСТИ И БЕРЕМЕННОСТИ И РОДАМ





ФОНД СОЦИАЛЬНОГО СТРАХОВАНИЯ

ПОРЯДОК НАЗНАЧЕНИЯ И ВЫПЛАТЫ ПОСОБИЯ ПРИ РОЖДЕНИИ РЕБЁНКА И ПО УХОДУ ЗА РЕБЁНКОМ ДО 1,5 ЛЕТ



ОБЯЗАННОСТИ СУБЪЕКТОВ ОБЯЗАТЕЛЬНОГО СОЦИАЛЬНОГО СТРАХОВАНИЯ

Обязанности работника

Работник предоставляет работодателю документы, подтверждающие право на выплату соответствующего пособия (листок нетрудоспособности, справку о рождении ребенка и т.д.), оформляет заявление о выплате пособия по установленной форме с указанием реквизитов, на которые будут перечисляться пособия (счет в банке или почтовый адрес);

В случае прекращения деятельности работодателем и невозможности установления его местонахождения работник может лично направить заявление о выплате пособия и документы, необходимые для назначения пособия в филиал Хабаровского отделения.

Обязанности работодателя

Ежемесячно до 15 числа перечислить весь объем начисленных страховых взносов по обязательному социальному страхованию;

Принять необходимые документы у застрахованного лица;

Назначить и выплатить пособие за первые 3 дня временной нетрудоспособности за счет собственных средств (в случае утраты трудоспособности вследствие заболевания или травмы);

Подготовить необходимые для назначения и выплаты пособий документы и направить их в течение 5 календарных дней в филиал регионального отделения Фонда. Страхователи, у которых среднесписочная численность свыше 25 человек предоставляют сведения для назначения пособий в электронной форме, в филиалы Хабаровского отделения;

Страхователь, имеющий численность менее 25 человек, заполняет свою часть листка нетрудоспособности (размер средней заработной платы, данные о стаже работы и т.д.), принимает заявление от сотрудника и передает пакет документов с описью в филиал по месту регистрации лично или по почте (возможна передача реестров аналогично крупным страхователям) в установленные законодательством сроки. Форма описи утверждена Приказом Фонда социального страхования Российской Федерации от 17.09.2012 № 335, приложение № 2.

Обязанности филиала Хабаровского отделения

Филиал в течение 10 календарных дней, с момента получения полного комплекта документов или реестра сведений, принимает решение о назначении и выплате пособия. Выплата пособия работнику производится путем перечисления пособия на банковский счет застрахованного лица, указанный в заявлении либо в реестре сведений, или через организацию федеральной почтовой связи, или иную организацию по заявлению застрахованного лица.



ПЕРЕЧЕНЬ ДОКУМЕНТОВ, необходимых для назначения и выплаты пособия

Документы, необходимые для назначения пособия по временной нетрудоспособности

1. Заявление застрахованного лица о выплате пособия (Приложение № 1 к Приказу Фонда социального страхования Российской Федерации от 17.09.2012 № 335);
2. Листок нетрудоспособности;
В случае, если временная нетрудоспособность наступила в результате **несчастливого случая** на производстве или **профессионального заболевания** дополнительно представляется;
Акт о несчастном случае на производстве либо Акт о случае профессионального заболевания (или копии материалов расследования — в случае продолжения расследования).
3. Справка о сумме заработка по форме № 182н утверждена Приказ Минтруда России от 30.04.2013 N 182н.

Документы необходимые для назначения пособия по беременности и родам, единовременного пособия женщинам, вставшим на учет в ранние сроки беременности

1. Заявление застрахованного лица о выплате пособия (Приложение № 1 к Приказу Фонда социального страхования Российской Федерации от 17.09.2012 № 335);
2. Листок нетрудоспособности;
3. Справка о постановке на учет в ранние сроки беременности.
4. Справка о сумме заработка по форме № 182н.

Документы, необходимые для назначения единовременного пособия при рождении ребенка

1. Заявление застрахованного лица о выплате пособия (Приложение № 1 к Приказу Фонда социального страхования Российской Федерации от 17.09.2012 № 335);
2. Справка о рождении ребенка (детей), выданная органами записи актов гражданского состояния;
3. Справка с места работы (службы, органа социальной защиты населения по месту жительства ребенка) другого родителя о том, что пособие не назначалось - в случае, если оба родителя работают (служат), а также, если один из родителей ребенка не работает (не служит) или обучается по очной форме обучения в образовательных учреждениях начального профессионального, среднего профессионального образования и высшего профессионального образования и учреждениях послевузовского профессионального образования, а другой родитель ребенка работает (служит).
4. **Для лиц, заменяющих родителей:** выписка из решения об установлении над ребенком опеки (копия вступившего в законную силу решения суда об усыновлении, копия договора о передаче ребенка на воспитание в приемную семью).

Перечень документов, необходимых для назначения и выплаты ежемесячного пособия по уходу за ребенком

1. Заявление застрахованного лица о выплате пособия (Приложение № 1 к Приказу Фонда социального страхования Российской Федерации от 17.09.2012 № 335);
2. Копия приказа о предоставлении отпуска по уходу за ребенком, заверенная страхователем;
3. Копия свидетельства о рождении (усыновлении), заверенная работодателем, либо выписка из решения об установлении над ребенком опеки;
4. Копия свидетельства о рождении предыдущего ребенка (детей), заверенная работодателем.

В случае смерти предыдущего ребенка предоставляется копия свидетельства о смерти;

5. Справка с места работы (службы) отца (матери, обоих родителей) ребенка о том, что он (она, они) не использует указанный отпуск и не получает пособия, а в случае, если отец (мать, оба родителя) ребенка не работает (не служит) либо обучается по очной форме обучения в образовательных учреждениях начального профессионального, среднего профессионального

и высшего профессионального образования и учреждениях послевузовского профессионального образования, - справка из органов социальной защиты населения по месту жительства отца, матери ребенка о неполучении ежемесячного пособия по уходу за ребенком (для одного из родителей в соответствующих случаях), а также для лиц, фактически осуществляющих уход за ребенком вместо матери (отца, обоих родителей) ребенка;

б. Справку о сумме заработка по форме № 182н.

Обращаем внимание, что в соответствии с п. 4 (2) Постановления Правительства Российской Федерации № 294 от 21.04.2011 г., **страхователь в 3-дневный срок направляет в территориальный орган Фонда уведомление о прекращении права застрахованного лица на получение ежемесячного пособия по уходу за ребенком** в случае прекращения с ним трудовых отношений, начала (возобновления) его работы на условиях полного рабочего дня, смерти его ребенка и в иных случаях прекращения обстоятельств, наличие которых явилось основанием для назначения и выплаты пособия.

Первоначальная выплата ежемесячного пособия по уходу за ребенком осуществляется в течение 10 календарных дней со дня получения документов для назначения пособия или электронного реестра. Последующая выплата ежемесячного пособия по уходу за ребенком осуществляется территориальным органом Фонда с 1 по 15 число месяца, следующего за месяцем, за который выплачивается такое пособие.

Документы, необходимые для оплаты отпуска лицу, получившему повреждение здоровья вследствие несчастного случая на производстве или профзаболевания (сверх ежегодного оплачиваемого отпуска, установленного законодательством Российской Федерации)

1. Заявление застрахованного лица об оплате отпуска (Приложение N 1 к Приказу Фонда социального страхования Российской Федерации от 17.09.2012 № 335);
2. Приказ страхователя о предоставлении застрахованному лицу отпуска;
3. Справка расчет о размере оплаты отпуска (Приложение № 10 к Приказу Фонда социального страхования Российской Федерации от 17.09.2012 № 335).

Документы в территориальный орган Фонда представляются страхователем не позднее, чем за 2 недели до начала отпуска.

ПЕРЕЧЕНЬ ДОКУМЕНТОВ

при обращении страхователя за возмещением понесенных расходов

Документы, необходимые для возмещения расходов страхователя на оплату 4 дополнительных выходных дней по уходу за ребенком инвалидом

1. Заявление страхователя о возмещении расходов на оплату 4 дополнительных выходных дней одному из родителей (опекуну, попечителю) для ухода за детьми-инвалидами (Приложение № 7 к Приказу Фонда социального страхования Российской Федерации от 17.09.2012 № 335);

2. Заверенная копия приказа о предоставлении дополнительных выходных дней одному из родителей (опекуну, попечителю) для ухода за детьми-инвалидами.

Территориальный орган Фонда в течение 10 рабочих дней со дня получения документов принимает решение о возмещении расходов страхователю на оплату 4 дополнительных выходных дней одному из родителей (опекуну, попечителю) для ухода за детьми-инвалидами и в течение 2 рабочих дней со дня принятия указанного решения перечисляет средства на расчетный счет страхователя.

Документы, необходимые для возмещения расходов по временной нетрудоспособности, осуществляемых за счёт межбюджетных трансфертов из федерального бюджета

1. Заявление страхователя о возмещении расходов на выплату пособия по временной нетрудоспособности;

2. Документы, подтверждающие страховой стаж.



При поступлении в территориальный орган Фонда документов территориальный орган Фонда в течение 10 календарных дней принимает решение о возмещении расходов на выплату пособия по временной нетрудоспособности за счет межбюджетных трансфертов из федерального бюджета, предоставляемых на соответствующие цели бюджету Фонда, и в течение 2 рабочих дней со дня принятия решения перечисляет средства на расчетный счет страхователя.

Документы, необходимые для возмещения расходов страхователя на оплату предупредительных мер

1. Заявление страхователя о возмещении произведённых расходов на оплату предупредительных мер, в пределах суммы, согласованной с Фондом на эти цели;
2. Документы, подтверждающие произведённые расходы (срок предоставления - не позднее 15 декабря текущего года).

Территориальный орган Фонда в течение 5 рабочих дней со дня приема от страхователя заявления о возмещении произведенных расходов на оплату предупредительных мер и документов, подтверждающих произведенные расходы, принимает решение о возмещении за счет средств бюджета Фонда расходов и производит перечисление средств на расчетный счет страхователя, указанный в этом заявлении.

Расходы, фактически произведенные страхователем, но не подтвержденные документами о целевом использовании средств, не подлежат возмещению.

Документы, необходимые для возмещения расходов страхователя на выплату социального пособия на погребение

1. Заявление страхователя о возмещении расходов на выплату социального пособия на погребение (Приложение № 6 к Приказу Фонда социального страхования Российской Федерации от 17.09.2012 № 335);
2. Справка о смерти, выданная органами ЗАГС (оригинал).

Документы необходимые для возмещения стоимости гарантированного перечня услуг по погребению специализированной службе по вопросам похоронного дела

1. Заявление (утвержденной формы) о возмещении стоимости услуг по погребению с указанием банковского счета, на который перечисляется сумма возмещения (Приложение № 8 к Приказу Фонда социального страхования Российской Федерации от 17.09.2012 № 335);
2. Справку о смерти;
3. Счет.

Страхователь в течение 2 рабочих дней со дня получения документов направляет их в филиал регионального отделения Фонда по месту своей регистрации.

Филиал в течение 5 рабочих дней со дня получения указанных документов принимает решение о возмещении стоимости услуг по погребению и в течение 2 рабочих дней со дня принятия решения перечисляет средства на банковский счет специализированной службы в сумме, не превышающей размер социального пособия на погребение.

Примечание:

1. В случае, если погребение осуществлялось за счет средств супруга, близких родственников, иных родственников, законного представителя умершего или иного лица, взявшего на себя обязанность осуществить погребение умершего, им выплачивается социальное пособие на погребение.

Выплата социального пособия на погребение производится организацией (иным работодателем), которая являлась страхователем по обязательному социальному страхованию на случай временной нетрудоспособности и в связи с материнством по отношению к умершему на день смерти либо по отношению к одному из родителей (иному законному представителю) или иному члену семьи умершего несовершеннолетнего на день смерти этого несовершеннолетнего в день обращения на основании справки о смерти (статья 10 Федерального закона от 12.01.1996 г. № 8-ФЗ «О погребении и похоронном деле»);

2. При отсутствии супруга, близких родственников захоронение осуществляется специализированной службой по вопросам похоронного дела. В этом случае Фонд социального страхования Российской Федерации возмещает стоимость гарантированного перечня услуг по погребению специализированной службе (статья 12 Федерального закона от 12.01.1996 г. № 8-ФЗ «О погребении и похоронном деле»).

Обратите внимание!

В случае если застрахованным лицом пропущены сроки обращения за пособиями по временной нетрудоспособности, по беременности и родам, ежемесячным пособием по уходу за ребёнком, установленные статьёй 12 Федерального закона от 29.12.2006 № 255-ФЗ «Об обязательном социальном страховании на случай временной нетрудоспособности и в связи с материнством» (6 месяцев со дня окончания страхового случая), и отсутствуют документы, подтверждающие уважительность причины пропуска этих сроков, заявление и документы, необходимые для назначения и выплаты соответствующего вида пособия страхователем в Фонд социального страхования Российской Федерации **не предоставляются**.

В случае представления в территориальный орган Фонда не в полном объеме документов или сведений, необходимых для назначения и выплаты соответствующего вида пособия, территориальный орган Фонда в течение 5 рабочих дней со дня их получения направляет (вручает) страхователю извещение о представлении недостающих документов или сведений (далее - извещение) по форме, утверждаемой Фондом.

Извещение направляется (вручается) страхователю, в установленном порядке и считается полученным по истечении 6 рабочих дней со дня направления заказного письма.

Недостающие документы или сведения представляются страхователем в территориальный орган Фонда в течение 5 рабочих дней с даты получения извещения.

Страхователю, представившему в территориальный орган Фонда реестр сведений в электронной форме не в полном объеме, страховщик в течение 5 рабочих дней со дня его получения направляет извещение о представлении недостающих сведений в электронной форме.

При получении извещения о представлении недостающих сведений страхователь подтверждает в электронной форме его получение в течение одного рабочего дня со дня получения такого извещения. В случае отсутствия подтверждения получения извещения территориальный орган Фонда в течение 3 рабочих дней со дня истечения срока, установленного для подтверждения его получения, направляет страхователю такое извещение заказным письмом.

В случае выявления территориальным органом Фонда нарушений установленного порядка выдачи, продления и оформления медицинской организацией или страхователем листка нетрудоспособности территориальный орган Фонда в течение 5 рабочих дней со дня получения листка нетрудоспособности направляет (вручает) страхователю в установленном порядке извещение с указанием перечня необходимых исправлений и листок нетрудоспособности для внесения в него соответствующих исправлений. Форма извещения утверждается Фондом.

После получения заявления и документов, необходимых для назначения и выплаты соответствующего вида пособия, либо реестра сведений территориальный орган Фонда в течение 10 календарных дней со дня их получения принимает решение о назначении и выплате пособий.

Порядок предоставления сведений для назначения пособий в форме электронного реестра

Формы Реестров сведений, необходимых для назначения и выплаты пособий по обязательному социальному страхованию, а также Порядок заполнения Реестров сведений, необходимых для назначения и выплаты пособий, утверждены Приказом ФСС РФ от 15.06.2012 N 223 «Об утверждении форм реестров сведений, необходимых для назначения и выплаты соответствующего вида пособия, и порядков их заполнения».

Для формирования электронных реестров сведений, необходимых для назначения пособий можно использовать программу АРМ «Подготовка расчетов ФСС». Программное обеспечение можно скачать с официального сайта Государственного регионального отделения - Хабаровского регионального отделения Фонда социального страхования Российской Федерации - <http://r27.fss.ru>, раздел «Пилотный проект».



Ответственность страхователя:

Страхователь несет ответственность в порядке, установленном законодательством Российской Федерации, а именно:

- за неуплату или неполную уплату сумм страховых взносов, подлежащих уплате в Фонд социального страхования Российской Федерации;
- за непредоставление расчета по начисленным и уплаченным страховым взносам;
- за непредставление документов для назначения пособия или несвоевременное их предоставление, недостоверность либо сокрытие сведений, влияющих на право получения застрахованным лицом соответствующего вида пособия или влияющих на исчисление его размера;
- за возмещение расходов на оплату 4 дополнительных выходных дней одному из родителей (опекуну, попечителю) для ухода за детьми-инвалидами;

Расходы, излишне понесенные страховщиком в связи с сокрытием или недостоверностью представленных страхователем сведений, необходимых для назначения пособий, подлежат возмещению страхователем в соответствии с законодательством Российской Федерации.

Уважаемые страхователи!

По всем вопросам Вы можете обращаться по телефонам:
Хабаровское отделение - 8 (4212) 911-275, 8(4212) 911-271, 8(4212) 911-261.

Филиал № 7 (г. Хабаровск) - 8 (4212) 912-631, 8 (4212) 912-636.

Филиал № 5 (г. Амурск) - 8 (42142) 2-42-74.

Филиал № 8 (г. Советская Гавань, п. Ванино) - 8 (42138) 4-73-88, 8 (42138) 4-50-13.

Филиал № 9 (г. Николаевск - на - Амуре) - 8 (42135) 2-33-54, 8 (42135) 2-61-25

Филиал № 11 (г. Комсомольск - на - Амуре) - 8 (4217) 52-12-17, 8 (4217) 52-12-18, 52-12-19, 52-12-20

Подробная информация о реализации пилотного проекта представлена на сайте Хабаровского регионального отделения Фонда социального страхования Российской Федерации www.r27.fss.ru в разделе «Пилотный проект».

Свои вопросы Вы можете задать письменно и направить в адрес филиалов или по электронной почте: info@ro27.fss.ru